

Arabe



ص

هذا الكراس وسيلة لتقديم الوعي والمعلومات
الإضافية بخصوص الأعمال والمعلومات التي
يقدمها المهنيون في السجن، وتمّ إعداده وفقا
لشكل و محتوى ملائم لجمهور يجد الإجابة على
كل أسئلته الأكثر شيوعا فيما يتعلق بموضوع
الصحة والحقوق



بدعم من قبل:



الصحة

تمّ إنجاز هذا الدليل الصحي بموجب برنامج
الوقاية الصحية الذي أعدته الجمعية
المحلية ALS في سجن St Quentin Fallavier
بالإشتر ك مع مجموعة «VIH et Prison» من
COREVIH لمكافحة الإيدز الرون ألب /أوفيرني

نتوجه بالشكر إلى كل من ساهم في إعداد هذه
الوثيقة

عبد الحليم، علي، دونوفان، خير الدين، نيكولاي، محمد:
والذين بفضل مشاركتهم الفعالة، استطعنا تحديد الأسئلة المتكررة لدى
السجناء

المهنيين في الوحدة الصحية مستوى ١، وحدة التعليم المحلية، خدمة
وإدارة مؤسسة السجن الذين رافقوا، SPIP السجن والإدماج والإفراج
هذا المشروع خلال مراحل إعداده المختلفة

الشركاء الماليين الذين ساعدوا في وضعه

أسس النظافة

6

الإيدز - التهابات الكبد

10

الجرب

26

السل الرئوي

27

الالتهابات الفطرية

28

أسئلة صحية

29

الملاحظات

30

دليل الصحة

32

استخدام الحمامات المشتركة

عند

الإستحمام

ينصح

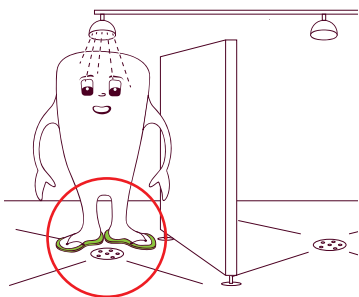
بإرتداء نعال

الحمام

لتجنب

ملامسة

الأرض



7

تنظيف الزنزانة



نظفوا

الزنزانة بانتظام

(الأرض، المغسلة

المراحيض..)

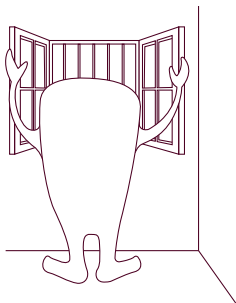


غسل اليدين



غسل اليدين
عدة مرات
في اليوم
باستخدام
الصابون

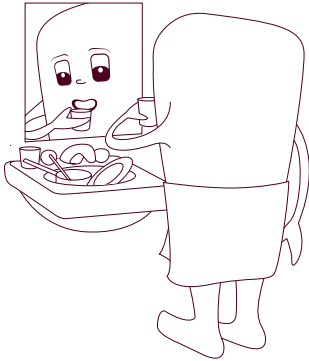
تهوية الزنزانة



15 دقيقة في اليوم

فتح
النافذة
على الأقل
15 عشر
دقيقة
يومياً

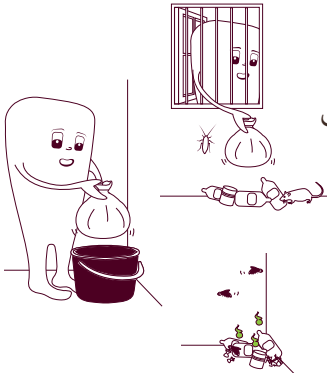
استعمال المغسلة



يمكن شرب
ماء الصنبور،
الغسل وغسل
الأواني في
نفس المغسلة
دون مخاطر

9

القمامة



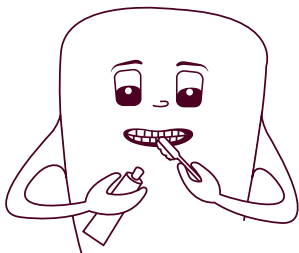
رمي النفايات
من النافذة يجلب
الصراصير، الفئرا
بالإضافة إلى
الرّوائح الكريهة.
ينبغي رمي
الفضلات في
القمامة

حلاقة الشعر و الدّقن



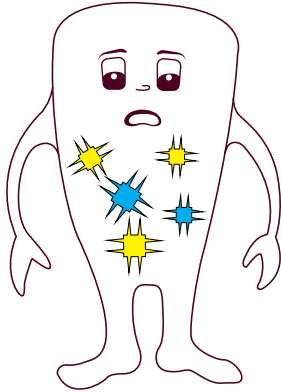
في حالة إستعارة
أدوات الحلاقة
ينصح بتنظيفها
بالصابون
وتعقيمها بماء
الجافيل لتجنب
أمراض الدّم

تنظيف الأسنان



تنظيف
الأسنان بعد
كل وجبة

التهابات الكبد ب/ج ما هي؟

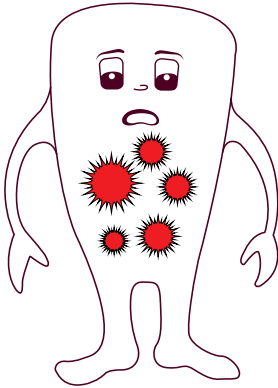


11

إلتهابات الكبد هي أمراض .سببها الكبد الوبائ

يمكن أن نحمل الفيروس دون أن
«نشعر بالمرض»

السيدا/الإيدز / VIH ما هو؟



الإيدز هو مرض يسببه فيروس نقص المناعة البشرية
يهاجم جهاز المناعة و يضعف مضادات الدفاع
عن الجسم

يمكن أن نحمل فيروس نقص المناعة
دون أن «نشعر بالمرض»

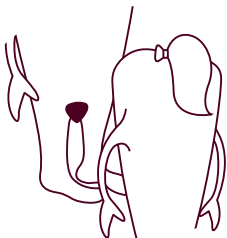
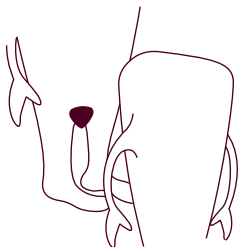
فيروس الإيدز والتهاب الكبد «ب» كيف نصاب به؟



13



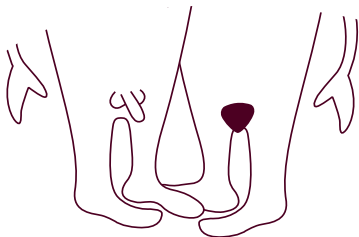
عن طريق الجنس الفموي
من دون استخدام الواقي



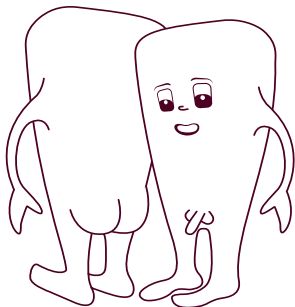
عن طريق الفم

فيروس الإيدز والتهاب الكبد «ب» كيف نصاب به؟

عن طريق
الجنس



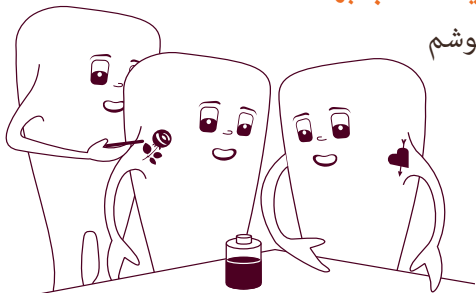
عن طريق العلاقات الجنسية
من دون استخدام الواقي



عن طريق
فتحة الشرج

فيروس الإيدز والتهابات الكبد «ب» و «ج» كيف نصاب بها؟

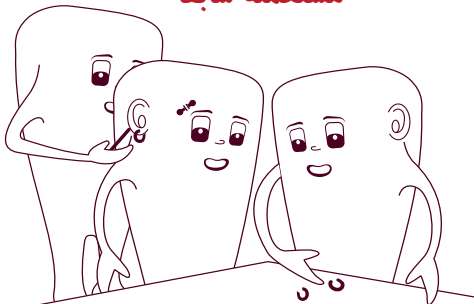
الوشم



15



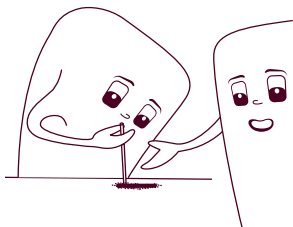
عن طريق الدم اثناء الوشم
أو وضع أقراط باستخدام أدوات
مستعملة سابقا



الأقراط

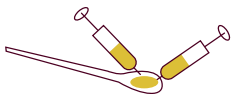
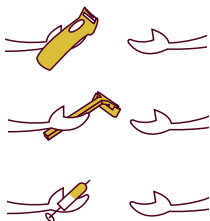
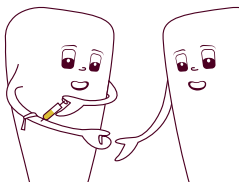
فيروس الإيدز والتهابات الكبد «ب» و «ج» كيف نصاب بها؟

شاروقة
(قصة)
الشرب



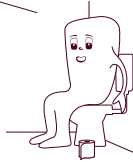
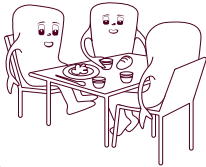
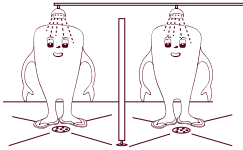
عن طريق الدم في حال
استخدام أدوات مستعملة

14



تبادل ماكينة
القص وآلة
الحلاقة والإبر

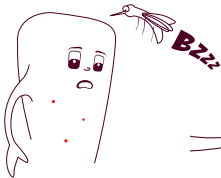
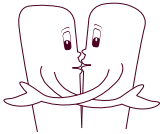
فيروس الإيدز والتهابات الكبد «ب» و «ج» لا يوجد خطر



عند
الاستحمام،
في المراحيض،
عند تقاسم
الوجبات أو
أغراض الحياة
اليومية

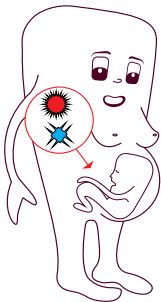
17

OK لا يوجد خطر



عند
المعانقة،
عن طريق
رشاش
اللعاب،
المصافحة،
لدغ
الحشرات

فيروس الإيدز والتهابات الكبد «س» كيف نصاب بها؟



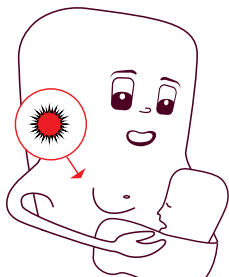
عن طريق الأم
الحامل، أثناء الحمل
أو عند الولادة



خطر

16

فيروس الإيدز والتهاب الكبد «ب» كيف نصاب به؟



خطر

بالنسبة للإيدز، عن
طريق الأم التي
تحمل الفيروس إلى
طفلها أثناء الرضاعة

فيروس الإيدز والتهابات الكبد «ب» و «ج» كيف نحمي أنفسنا؟



استعمال واحد = 1 X

استخدام
الواقي
الذكري أو
الأنثوي،
استعمال مرة
واحدة



لا تستعمل واقيين في
نفس الوقت

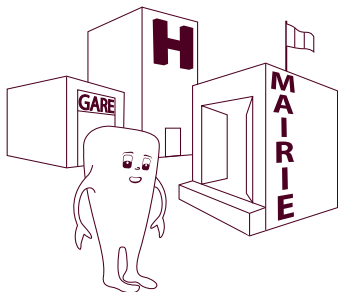


استعمل
الزيت (هلام)
مصنوع من الماء)
يقلل مخاطر
التمزق



اذهب إلى الوحدة الصحية
للحصول على الواقي

فيروس الإيدز والتهابات الكبد «ب» و«ج» لا يوجد خطر

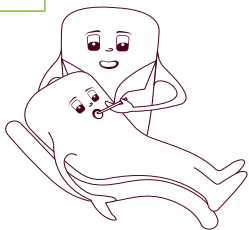
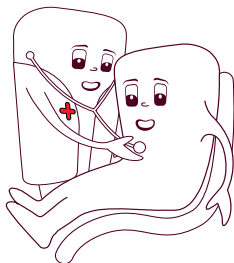


في الأماكن
العامة:
المستشفى،
المحطة،
المكتب، مترو
الأنفاق،
المدرسة

...

OK لا يوجد خطر

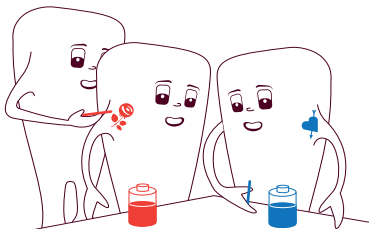
18



عند الطبيب
عند طبيب الأسنان

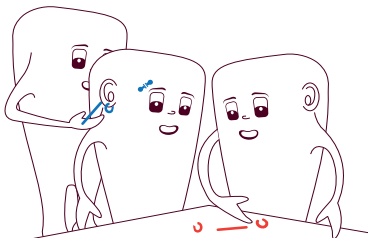
فيروس الإيدز والتهابات الكبد «ب» و «ج» كيف نقلل المخاطر أو نتجنبها؟

الوشم



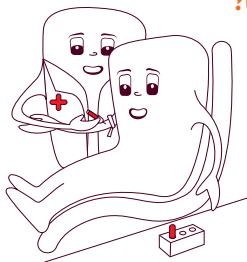
استعمل أدواتك الخاصة
وعقمها بعد كل استعمال

لا يوجد خطر OK



الأقراط

فيروس الإيدز والتهابات الكبد «ب» و «ج»
كيف نحمي أنفسنا؟



إجراء اختبار
للكشف عن
الايذز والتهاب
الكبد

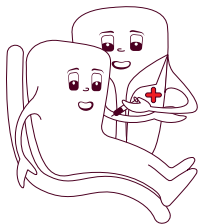
المعرفة: تحمينا
وتحمي الآخرين



أذهب لرؤية
الوحدة الصحية

20

فيروس الإيدز والتهابات الكبد «ب» و «ج»
كيف نحمي أنفسنا؟



أخذ لقاح
ضد التهاب
الكبد «ب»



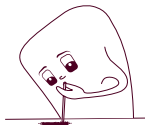
أذهب لرؤية
الوحدة الصحية



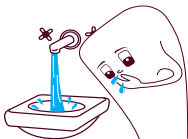
لا يوجد لقاح ضد الإيدز
والتهاب الكبد «ج»

فيروس الإيدز والتهابات الكبد «ب» و «ج» كيف نقلل المخاطر أو نتجنبها؟

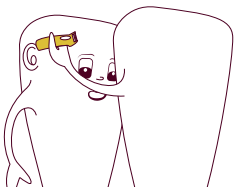
استعمل سطحاً
نظيفاً



لا تشارك أحداً في
قصة الشرب



اغسل الأنف
جيداً مع الماء



استعمل قاعدة
ماكينة قص
الشعر

نظف الأدوية بماء الجافيل بين كل استخدامين/قص

- غمس رأس الماكينة كلياً بالماء خلال 15 دقيقة، والأدوات الأخرى
- تنظيف الفرشاة
- غسلها بالماء
- تجفيفها بقماش نظيف

فيروس الإيدز والتهابات الكبد «ب» و «ج» كيف نقلل المخاطر أونتجنبها؟

كيف نعقم أدواتنا؟

١ / الماء

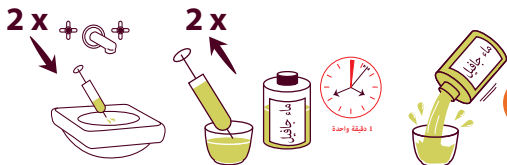
- الجافيل اغسل الإبرة بالماء بغزار

٢ / الجافيل

- املاً القارورة بماء الجافيل 12°

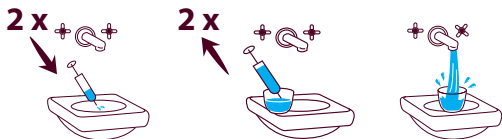
- اتركها تختلط لمدة دقيقة، ثم أفرغها

- قم بذلك مرتين



٣ / الماء

- اغسل الإبرة بالماء مرتين على الأقل



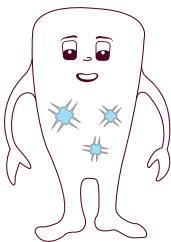
لمزيد من المعلومات، يمكنك تحديد موعد مع مركز
الرعاية والمرافقة والوقاية في اختصاص الإدمان) في
الوحدة الصحية

التهاب الكبد «ب» و «ج» العلاج



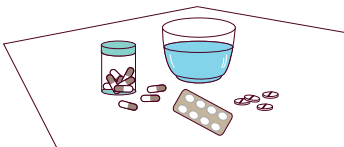
لا يمكن الشفاء من مرض التهاب الكبد «ب»،
لكن يوجد أدوية

تسمح بالتعايش مع المرض



يوجد علاج لمرض التهاب الكبد «ج» يسمح
بالشفاء منه

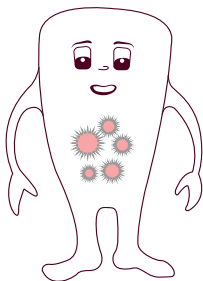
مرض الإيدز العلاج



لا يمكن الشفاء من مرض الإيدز، لكن يوجد أدوية تسمح بالتعايش مع المرض

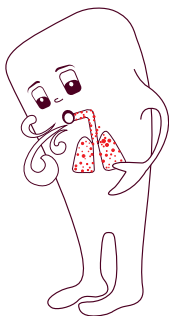
وهي أدوية يجب تناولها مدى الحياة

24



السل الرئوي ماهو؟

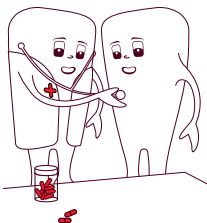
إصابة خطيرة جدا
في المجاري التنفسية
سببها المتفطرة
السلية التي تنتقل
بوساطة الهواء



27

السل الرئوي يعالج

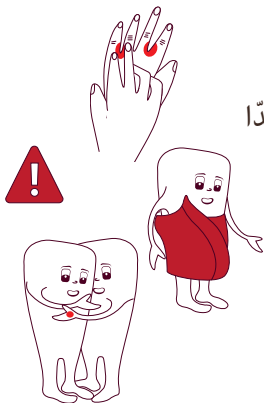
بوساطة
دواء مضاد



اذهب لرؤية الوحدة
الصحية

يوجد لقاح

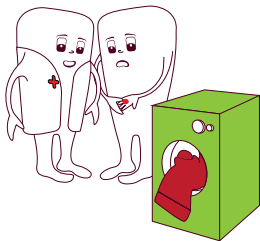
الجرب ما هو؟



تطفل جلدي معدٍ جدًّا
وينتقل عن طريق
الملامسة الحميمية
والملامسة المباشرة و
المطولة وعن طريق
(الشراشف، الألبسة
المناشف...)
ويسبب حكة

26

يمكن معالجة الجرب

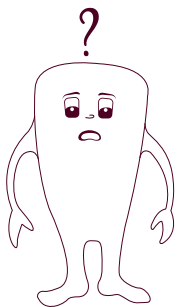


بمعالجة الشخص
ومحيطه
+
تعقيم الشراشف
و الملابس
والأغطية



اذهب لرؤية الوحدة
الصحية

لدي سؤال يتعلق بالصحة، ما العمل؟



التغذية؟

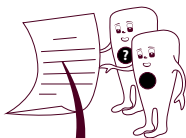
النوم؟

ألم في الأسنان الإدمان؟

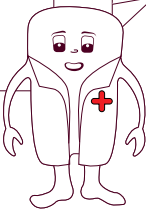
الاستخدام الخاطئ

للأدوية؟

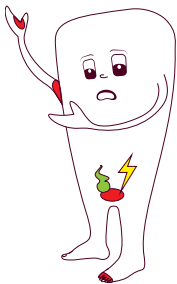
؟.....



الوحدة
الصحية



الالتهابات الفطرية ماهي ؟



فطريات مجهرية فوق
الجلد (القدم، اليد، الإبط...)
أو فوق الأجزاء المخاطية
(الأمعاء، الفرج، حشفة
القضيب، الفم)
تسبب الحكّة، تلسع، تحرق
و تسبب رائحة كريهة

اذهب لرؤية
الوحدة الصحية



كيف نحمي أنفسنا من الفطريات؟



يمكن معالجة الفطريات
بشكل جيد
ولتجنبها يجب الاهتمام
ب نظافة الجسم، تجفيف
أماكن الاثناءات في الجسم،
ارتداء ملابس قطنية،
استخدام الواقي عند القيام
بعلاقات جنسية

الملاحظات:

.....

.....

.....

.....

.....

.....

.....

.....

.....

.....

.....

.....



دليل الصحة

0810810714	مانع الحمل- الاجهاض الإرادي للحمل
99#111	الصليب الأحمر
99#107 وأ 0 800 23 13 13	معلومات حول المخدرات
99#106 وأ 0 800 15 20 00	الإصغاء -لتعاطي العقاقير
0811 91 30 30	الاصغاء لتعاطي الكحول
0811 91 20 20	الاصغاء لتعاطي الحشيش

99#105 وأ 0 800 845 800	معلومات حول التهاب الكبد
0810 004 333	معلومات الصحة والحقوق رقم أزور تكلفته حسب المكالمة
99#109 وأ 0 800 840 800	خدمة المعلومات حول الايدز
39 89	خدمة المعلومات حول التبغ
39 19	العنف الزوجي

Arabe



وق

هذا الكراس وسيلة لتقديم الوعي والمعلومات
الإضافية بخصوص الأعمال والمعلومات التي
يقدمها المهنيون في السجن، وتمّ إعداده وفقا
لشكل و محتوى ملائم لجمهور يجد الإجابة على
كل أسئلته الأكثر شيوعا فيما يتعلق بموضوع
الصحة والحقوق



بدعم من قبل:



الحقوق

تمّ إنجاز هذا الدليل الصحي بموجب برنامج
الوقاية الصحية الذي أعدته الجمعية
المحلية ALS في سجن St Quentin Fallavier
بالإشتر ك مع مجموعة «VIH et Prison» من
COREVIH لمكافحة الإيدز الرون ألب /أوفيرني

نتوجه بالشكر إلى كل من ساهم في إعداد هذه
الوثيقة

عبد الحليم، علي، دونوفان، خير الدين، نيكولاي، محمد:
والذين بفضل مشاركتهم الفعالة، استطعنا تحديد الأسئلة المتكررة لدى
السجناء

المهنيين في الوحدة الصحية مستوى ١، وحدة التعليم المحلية، خدمة
وإدارة مؤسسة السجن الذين رافقوا، SPIP السجن والإدماج والإفراج
هذا المشروع خلال مراحل إعداده المختلفة

الشركاء الماليين الذين ساعدوا في وضعه



شرح الرموز



الحياة داخل السجن



تحضير إعادة الإدماج



الحياة خارج السجن



ملاحظات



دليل الحقوق

المتهم



ال : قاضي التحقيق
PROC : المدعي العام



المحكوم عليه / المدان



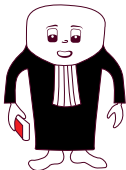
JAP :

قاضي تطبيق
العقوبات



7

المحامي



كتابة ضبط



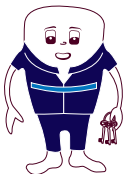
مديرية إدارة السجون



مكتب إدارة الحجز

BGD

الحارس



SPIP :

مصلحة السجون
المعنية بالإدماج
ومراقبة السلوك

SPIP

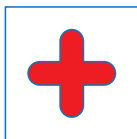
ULE :

المركز الدراسي



US :

الوحدة الصحية



العنوان البريدي

إذا لم يكن لديك
سكن خاص بك
يمكنك طلب
عنوان بريدي
لإجراءاتك
الإدارية

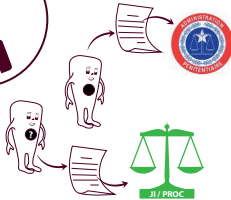


9



إجراء المكالمات الهاتفية

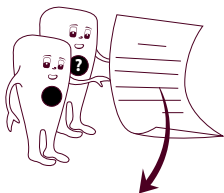
إن كنت
محكوما
اطلب إلى مدير
السجن



مكالمتك مع المحامي، المراقب العام لأماكن
الحرمان والحريّة و المدافعين عن الحقوق
محاطة بالسريّة
مكالمتك الهاتفية مجانية لأرقام
التعريف # (أنظر إلى دليل الهاتف)

إذا كنت متّهما
أكتب إلى قاضي
التحقيق

من أجل تقديم طلب

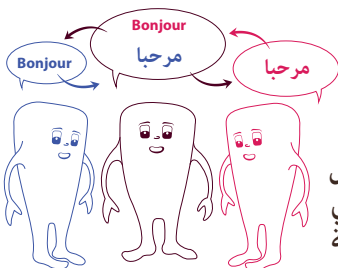


يجب أن تقدّم طلبًا خطيًا
للمكتب المعني وأن تحدّد
موضوع طلبك

من أجل الإجراءات الرسمية
(...م الشمل، تحويل)
اطلب طلب إيداع

القضاة، كاتب الضبط،
مدير السجن، الوحدة
الصحية، مكتب العمل...

اللغة



يمكنك طلب
مساعدة المترجم

يتمّ إعطاء دروس
اللغة الفرنسية في
الخدمة المدرسية،
إن كنت مهتما
بذلك، أكتب رسالة
إلى وحدة التعليم المحلية

الضرائب



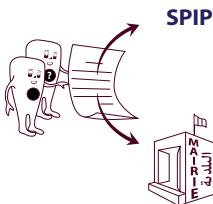
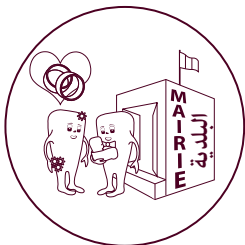
يجب عليك ملء ملف التصريح بالضرائب حتى لو لم يكن لديك موارد.

SPIP

يمكن التأخر في التصريح بالضرائب

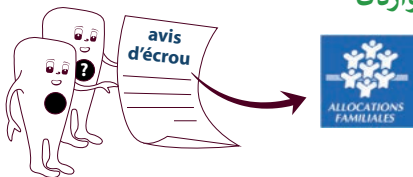
11

الزواج، الاقتران المدني، الولادة



يمكنك أن تكتب بريداً لمكتب السجن والإفراج SPIP أو مباشرة للبلدية

الإجراءات الواجب القيام بها من أجل موارديك



انتبه: يجب عليك إخبار صندوق الإعانة
العائلية CAF
بحبسك عند وصولك

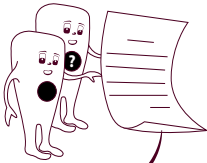
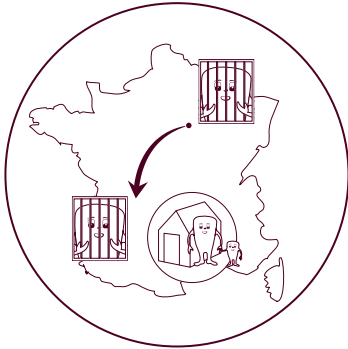
الإعانات العائلية

استمرار الدفع خلال شهرين ومن ثم إعادة
تقييم الوضع العائلي

إعانة الأشخاص الراشدين المعاقين AAH
استمرار الدفع 100% خلال 60 يوما، ومن ثم
ينخفض المبلغ إلى 30% (استمر في التصريح
عن مواردك ودخلك)

دخل التضامن الفعال RSA

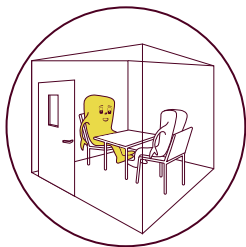
يستمر الدفع خلال 60 يوما
انتبه في حال حصلت على مبالغ إضافية،
(ستتم مطالبتك بها)



تقديم رسالة
إلى المدير
في حال عدم
الحصول على
جواب خلال
شهرين=رفض

في حال الرفض
يمكن تقديم طلب
استئناف لدى
الإدارة الإقليمية
لخدمات السجون

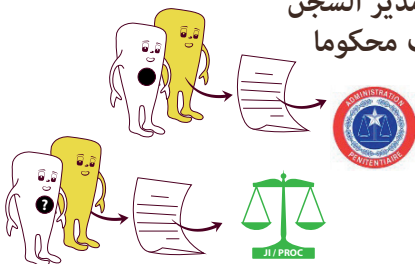
السماح بالزيارات



يقدم الزائر طلبا
خطيا(في أول زيارة
يجب تقديم بعض
الأوراق الثبوتية

أو إلى قاضي التحقيق
إن كنت متهما

أو إلى مدير السجن
إن كنت محكوما

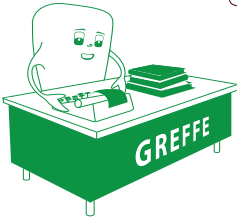
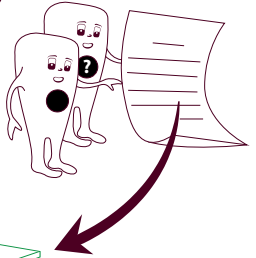
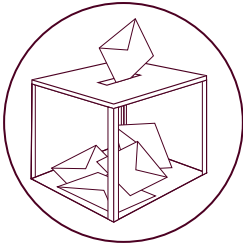


بالنسبة لزيارة الأطفال القاصرين

SPIP

لوالدهم المسجون، إن لم يرافقهم

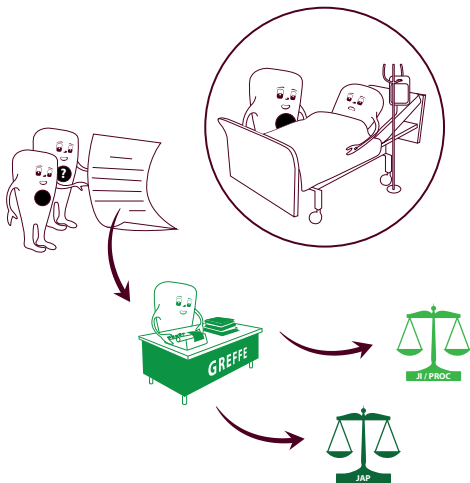
شخص بالغ: يجب أن يستشيروا ...



لتتمكن من الانتخاب يجب أن يكون عمرك
18 سنة، أن تتمتع بالجنسية الفرنسية، أن
تكون مسجلاً على اللوائح الانتخابية، وتتمتع
بكامل الحقوق المدنية والسياسية

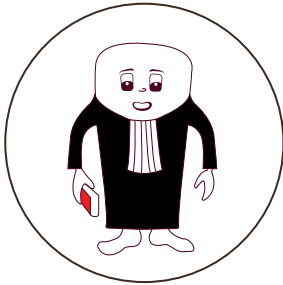
يتم الانتخاب عبر إرسال بريد أو بالوكالة

السماح بالخروج ورخصة الخروج لظروف عائلية (ولادة، وفاة، مرض)



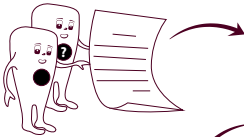
أن تكون محكوما على الأقل ٥ سنوات من
السجن، أو قضيت نصف عقوبتك، لظروف
صعبة، يمكن للمتهم أو المحكوم أن يطلب
رخصة للخروج تحت الحراسة، وفي كل الأحوال
تبقى موافقة القاضي ضرورية

الحصول على محامٍ

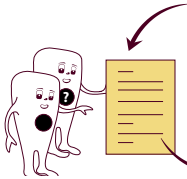


تتوفر في كتابة
الضبط كل عناوين
ولوائح المحامين و
المساعدة القضائية
(المساعدة
القضائية مجانية)

17



SPIP

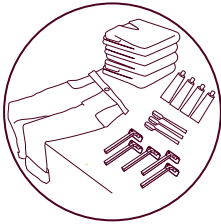


TGI

المحكمة الابتدائية

يمكن أن يحصل كل سجين على المساعدة
القضائية، يجب إرسال ملف الطلب إلى
مكتب المساعدة القضائية في المحكمة العليا

المساعدة في الحياة اليومية



بالنسبة
للمعوزين عدة
مساعدات ممكنة
(غذائية، صحية،
ملابس، القيام
بنشاطات،...)
التلفاز

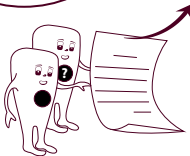
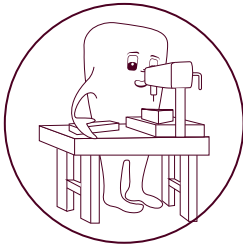


الحصول على عمل

يجب تقديم طلب
خطياً عند وصولك

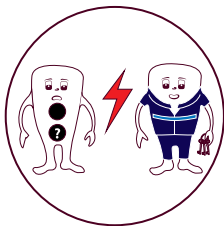
Réfèrent travail

لمعلا نوؤش لوؤسم

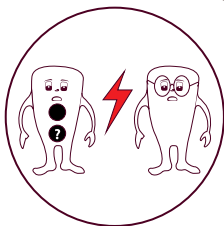


بشكل عام،
تكون الأولوية
للمعوزين

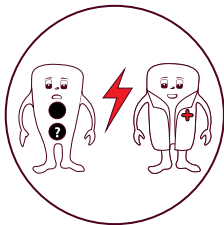
... مع مراقب، أكتب إلى



... مع الأستاذ، أكتب إلى

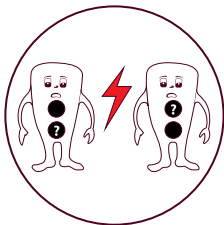


... مع مختص بالصحة، أكتب إلى



لدي مشكلة مع ...

... معتقل، أكتب إلى



18

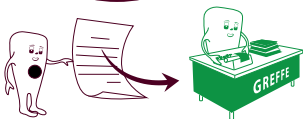
... مطعم، أكتب إلى



رخصة الخروج

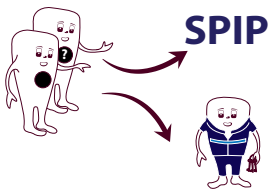
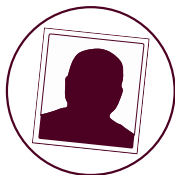


يجب أن تكون
محكوما
وأن تكون ضمن
الآجال
القانونية،
اكتب إلى كاتب
الضبط



21

الصور الشخصية



يمكن أن يأتي مصورون
اطلب إلى مركز خدمة السجن أو إلى المراقبين
تكلفة التقاط الصورة على حساب السجن

تحضير إعادة الإدماج



انتبه: يجب
التحضير لخروجك
قبل عدة أشهر



SPIP



لتحضير إعادة الإدماج يجب أخذ موعدمع

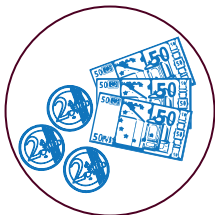
موظفوا مصلحة السّجن المعنية بإعادة

الإدماج SPIP

لكل مايتعلّق بالشؤون الإدارية

مع الوحدة الصحية للمتابعة الطبية

الموارد



للحصول على مساعدة
عند الخروج:
إعانة المساعدة في
العودة إلى العمل،
دخل التضامن الفعال،
إعانة الراشدين
المعاقين



SPIP

23

إشعار الضرائب



ضروري لتقديم
طلبات المساعدة
الاجتماعية أو
السكن

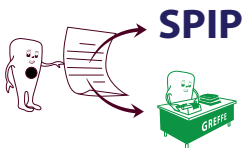


SPIP

بطاقة الهوية الشخصية



بطاقة الهوية ضرورية
من أجل القيام
بالإجراءات، من أجل
إجراءات طلب بطاقة
هوية شخصية جديدة،
يجب الكتابة إلى كاتب
الضبط أو إلى خدمة
السجن والإفراج



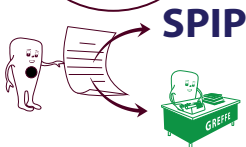
SPIP

22

بطاقة إقامة / ترخيص الإقامة المؤقتة



إذا لم يحكم عليك
بعقوبة الاستبعاد
أو الطرد، يمكنك أن
تطلب أول رخصة
إقامة أو تجديد
رخصتك قبل شهرين
من انتهاء صلاحيتها



SPIP

PUMA / CMUC / AME

إن كنت تسكن و تعمل في فرنسا بشكل منتظم و مستقر، اطلب الحماية الصحية الشاملة PUMA

إن لم يكن لديك الحق في الحصول على النظام العام الخاص بالصحة أو الأنظمة الخاصة أطلب التغطية CMU الصحية الشاملة

إن كانت مواردك أقل من السقف القانوني، أطلب التغطية الصحية الشاملة الإضافية لدى صندوق التأمين الصحي

إن لم يكن لديك بطاقة إقامة، اطلب المساعدة الطبية الحكومية AME

25

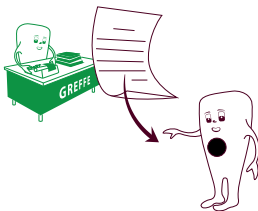


SPIP

بالنسبة للأشخاص المصابين بأمراض طويلة الأمد، يدفع التأمين الصحي تكاليف العلاج والأدوية 100%

الصحة/ التأمين الصحي (CPAM)

استمرار الحقوق الخاصة
بالنظام الأساسي لمدة
سنة بعد إطلاق سراحك
للسجين وذويه))
بوساطة الشهادة
الصادرة عن كتابة
الضبط عند إطلاق
سراحك، لأن كتابة
الضبط لا تعطي أية
نسخة

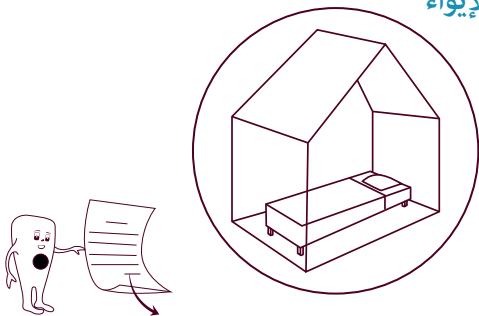


24

البطاقة الصحية

لم أعد أملك بطاقة
صحية= اطلب شهادة
من صندوق التأمين
الصحي من أجل
الطبيب والصيدلية،
اكتب رسالة من أجل
إعادة إصدار بطاقة
صحية من جديد





SPIP

27

يوجد عدة منظمات أو مؤسسات لمساعدتك
من أجل إيجاد سكن:

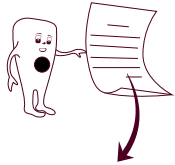
دار الحرص الاجتماعي

، شقق التنسيق العلاجي

مركز الإيواء والاندماج الجماعي

الجمعيات (شقق بديلة)

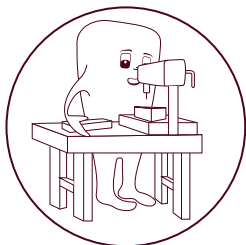
تكييف العقوبة



SPIP

أن تكون محكوما وتتوفر فيك الشروط
والآجال من أجل طلب تكييف العقوبة
(إطلاق سراح شرطي، التوظيف في الخارج،
إطلاق سراح جزئي، التوظيف تحت المراقبة
الكهربائية)

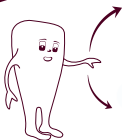
يرسل أمين الضبط الطلب إلى قاضي تطبيق
العقوبات الذي سيخبر وحدة السجون
والاندماج والاختبار SPIP



البعثة المحلية:
لمن أعمارهم 26 سنة



MISSIONS LOCALES
RHONE-ALPES



pole-emploi.fr

البعثة المحلية:
للذين تزيد أعمارهم عن 26 سنة

إن كانت العقوبة قصيرة المدة (4)
يتم تفعيل حقوقك بالبطالة بعد تقديم تذكرة
الخروج

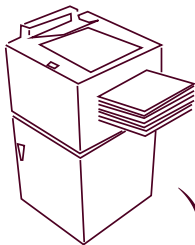
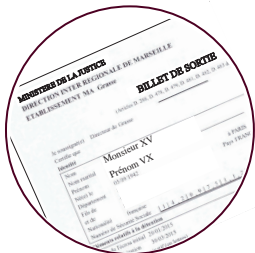
يجب التسجيل من جديد بالاتصال على الرقم:
3949

وموقع الأنترنت :

www.pole-emploi.fr

تذكرة الخروج

انسخ تذكرة الخروج
لأن ذلك ضروري
بالنسبة للإجراءات
الإدارية، ولن تحصوا
على أية نسخة بعد
خروجك



صندوق الإعانات العائلية



...

أخبر المكاتب الاجتماعية بخروجك من
أجل إعادة تفعيل حقوقك

الملاحظات:

.....

.....

.....

.....

.....

.....

.....

.....

.....

.....

.....

.....



دليل الحقوق

99#110 ou 01 43 72 98 41
rhone-alpes@lacimade.org

ARAPEJ
CIMADE Rhône-Alpes
33 rue Imbert-Colomès
69001 LYON

Direction Interrégionale des Services Pénitentiaires (DISP) de LYON
الإدارة المحلية لخدمات السجون في ليون
1 rue du Général Mouton Duvernet
BP 3009 - 69391 Lyon Cedex 03

EDF : تقدم دائرة الكهرباء أسعارا تفضيلية للأشخاص الخارجين من السجن

0 800 333 123
0 800 333 124

بالنسبة للكهرباء
بالنسبة للغاز

32

01 53 38 47 80 **Le Contrôleur général des lieux de privation de liberté**
المراقب العام لأماكن الحرمان من الحريات
BP 10301
75921 Paris cedex 19

0 950 92 00 34

OIP
المرصد الدولي للسجون
57 rue sébastien Gryphe
69007 Lyon

0810 636 636

حق المعلومات حول الإيدز

www.annuaires.justice.gouv.fr

مركز الحصول على الحقوق
أماكن المناوبة على موقع الأمانت